

Utiliser Studiobox3 pour diffuser et enregistrer des émissions de radio

Sommaire

Configurer la WebRadio.....	1
Configurer la carte son des flux.....	1
Configurer le flux de diffusion sur internet.....	2
Configurer la qualité de l'enregistrement et de la diffusion.....	3
Lancer une diffusion en direct.....	3
Lancer une diffusion dans l'établissement en un clic.....	3
Lancer une diffusion en direct sur internet.....	5
Enregistrer une émission.....	7

Configurer la WebRadio

Configurer la carte son des flux

1. Faire un **clic-droit** sur le bureau, et choisissez, dans le sous-menu « **Outils Webradio** » → « **Configurer la WebRadio** » → « **Configurer la carte son des flux** »

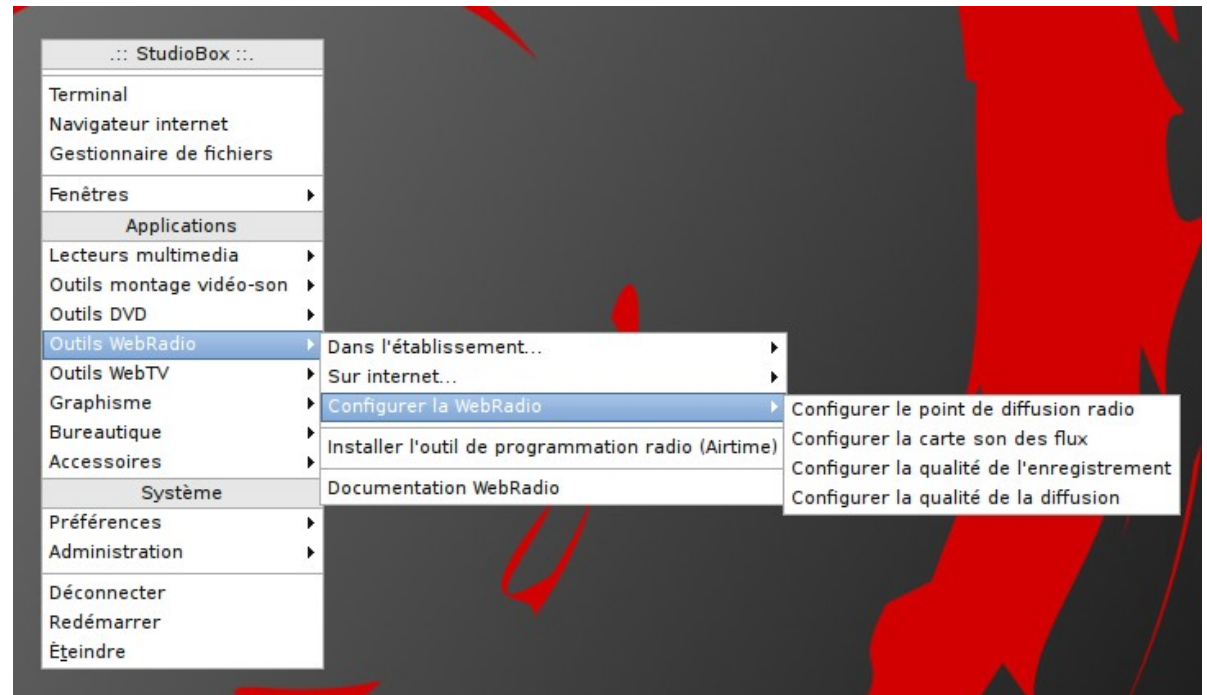


Illustration 1: Menu de configuration de la WebRadio: carte son, point de diffusion, qualité de l'enregistrement et de la diffusion.

2. Une boîte de dialogue vous permet alors de sélectionner la carte parmi celles disponibles.

NB : il est tout à fait possible de reconfigurer la carte son servant à diffuser l'émission, en cliquant à nouveau sur l'entrée de menu « Configurer la carte son des flux ». Si la carte son choisie lors de la précédente diffusion n'est plus disponible, Studiobox3 vous demandera alors automatiquement de reconfigurer celle-ci.

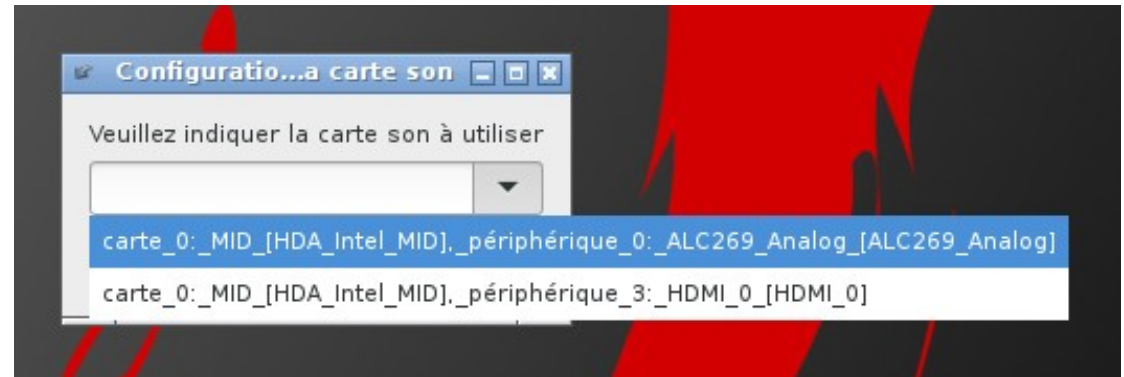


Illustration 2: Boîte de dialogue de la configuration de la carte son: sélectionner la carte son à diffuser dans le menu déroulant.

Configurer le flux de diffusion sur internet

Cette configuration est nécessaire si vous souhaitez diffuser votre émission en direct sur internet.

1. Faire un **clic-droit sur le bureau**, et choisir, dans le sous-menu « **Outils Webradio** » → « **Configurer la WebRadio** » → « **Configurer le point de diffusion radio** »

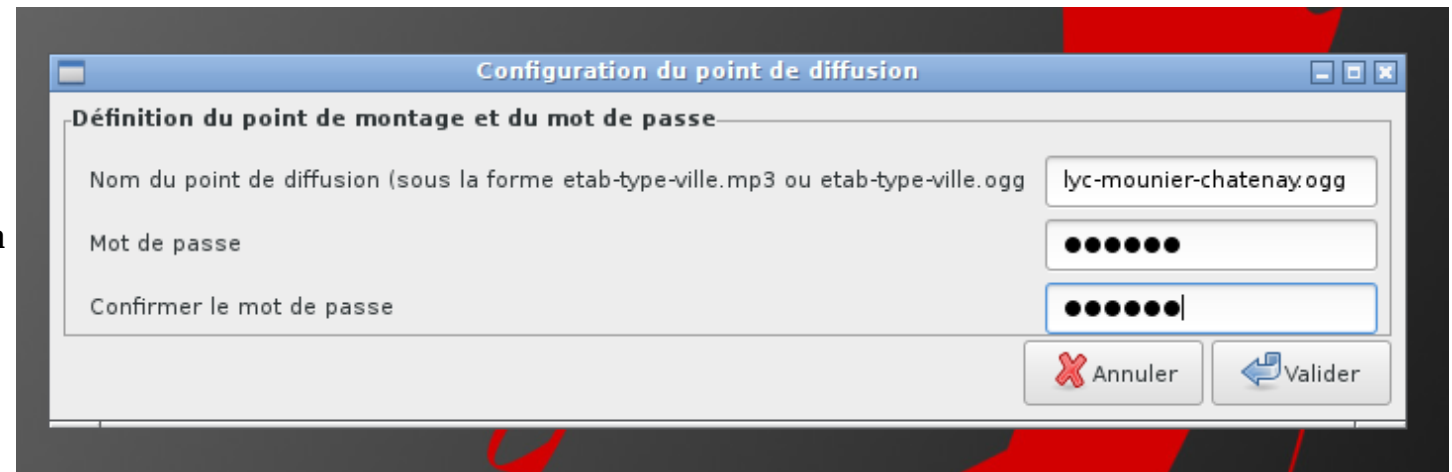


Illustration 3: Configuration du point de montage: indiquer le point de montage et le mot de passe

2. Indiquer les informations demandées :

1. point de montage (sous la forme « *etab-nom-ville.format* », où format est soit « mp3 », soit « ogg »)
2. mot de passe

NB : En cas d'incohérence entre la saisie du mot de passe et sa confirmation, il vous sera demandé de resaisir celui-ci.

Configurer la qualité de l'enregistrement et de la diffusion

NB : Il n'est pas du tout obligatoire de configurer ces valeurs, puisque des valeurs par défaut sont d'ores et déjà définies sans aucune action de votre part.

1. Faire un **clic-droit sur le bureau**, et choisissez, dans le sous-menu « **Outils Webradio** » → « **Configurer la WebRadio** » → « **Configurer la qualité de la diffusion** » ou « **Configurer la qualité de l'enregistrement** »
2. Une boîte de dialogue vous propose alors de déplacer un curseur puis de valider votre choix.

NB : Comme cela est indiqué sur la boîte de dialogue, 1 correspond à la qualité la plus faible et 9 la plus haute. Pensez, en particulier pour la diffusion, qu'une haute qualité nécessite une bonne connexion internet !

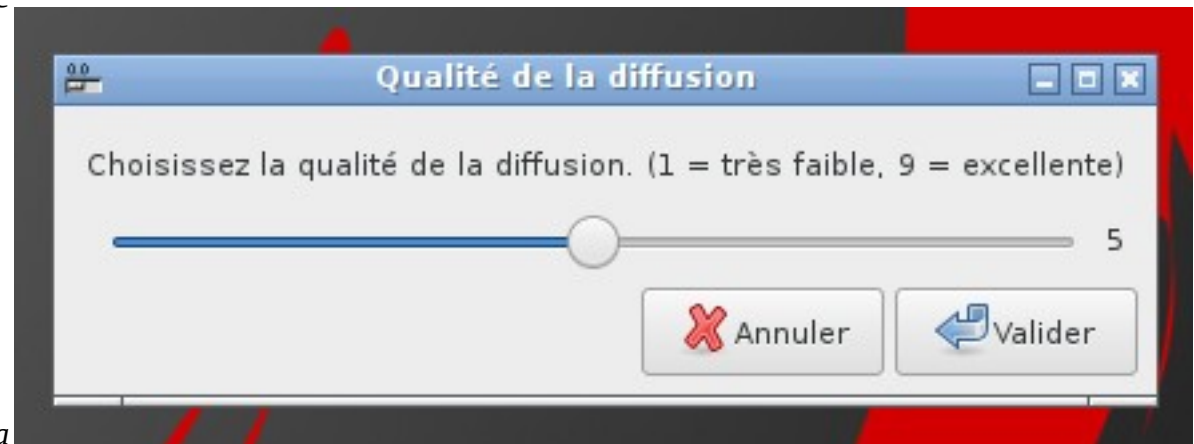


Illustration 4: Choix de la qualité de la diffusion à l'aide d'un curseur allant de 1 (très faible) à 9 (excellente).

Lancer une diffusion en direct

Lancer une diffusion dans l'établissement en un clic

NB : Cette méthode de diffusion fait de votre ordinateur le serveur de diffusion radiophonique. Presque tout est déjà configuré quand vous lancez le système Studiobox3 !

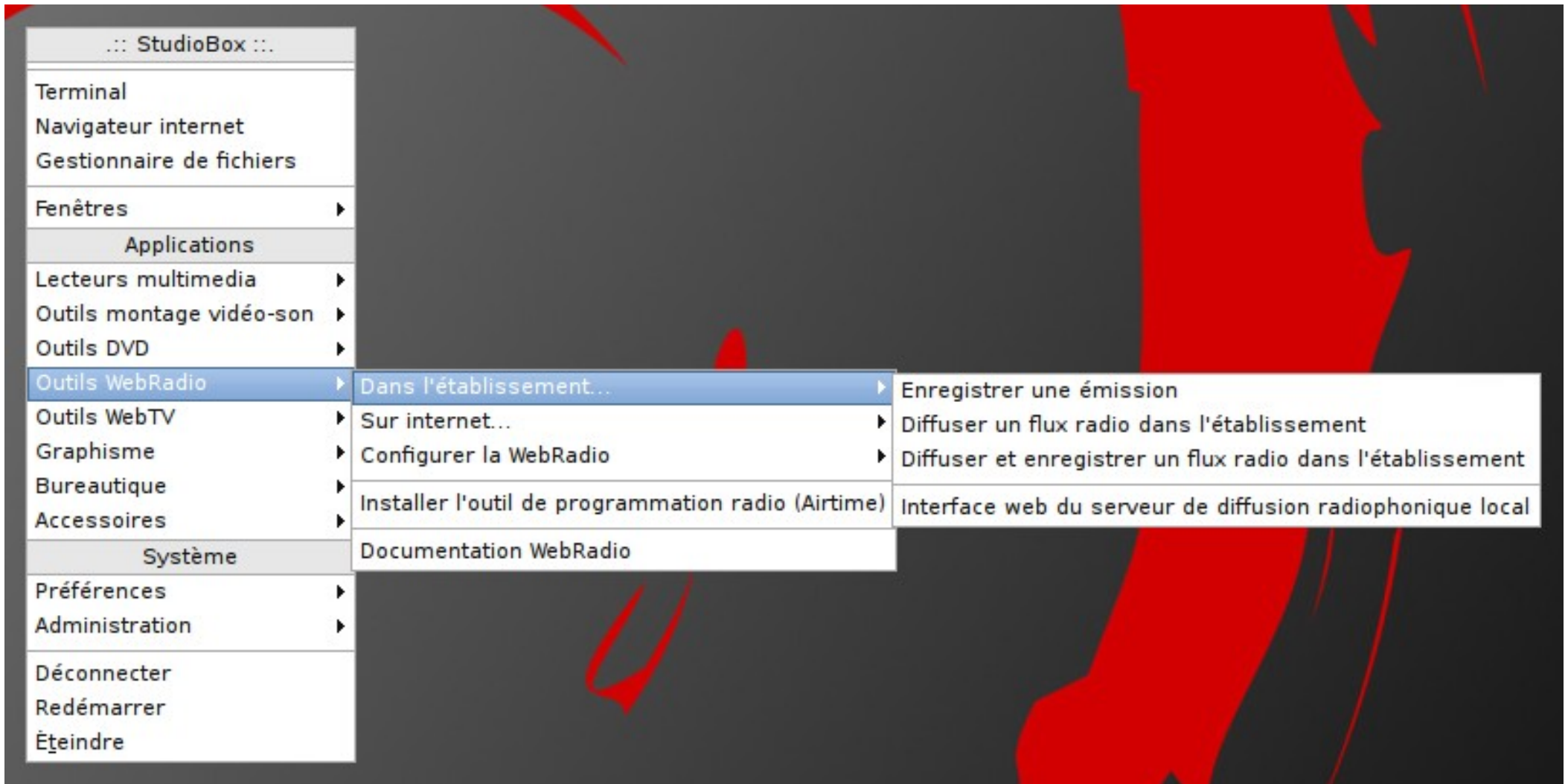
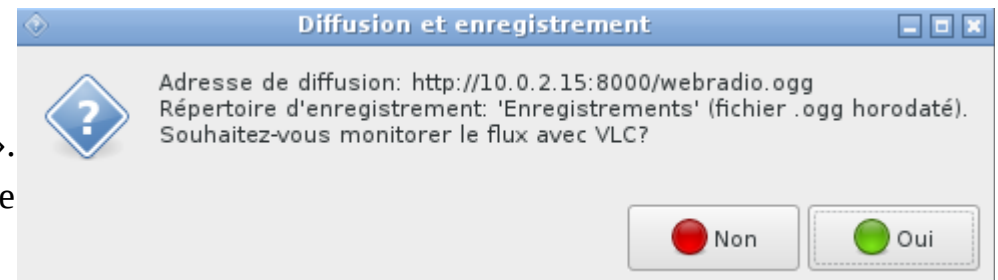


Illustration 5: Menu "Dans l'établissement", permettant la diffusion locale et l'enregistrement d'une émission.

1. Dans le menu principal (**clic-droit sur le bureau**) → « **Outils WebRadio** » → « **Dans l'établissement...** » → « **Diffuser (...)** » ou « **Diffuser et enregistrer un flux radio dans l'établissement** ». Une petite fenêtre de dialogue s'affiche, vous informant de l'adresse à laquelle vos auditeurs peuvent vous écouter, et, le cas échéant,



l'emplacement où est parallèlement enregistrée la diffusion. Il est systématiquement proposé de « monitorer » le flux, c'est à dire d'avoir la possibilité de le surveiller.

1. En répondant « **Oui** » à la question posée, un retour son sera disponible (brancher un casque pour éviter tout phénomène de larsen) et un vumètre s'affichera

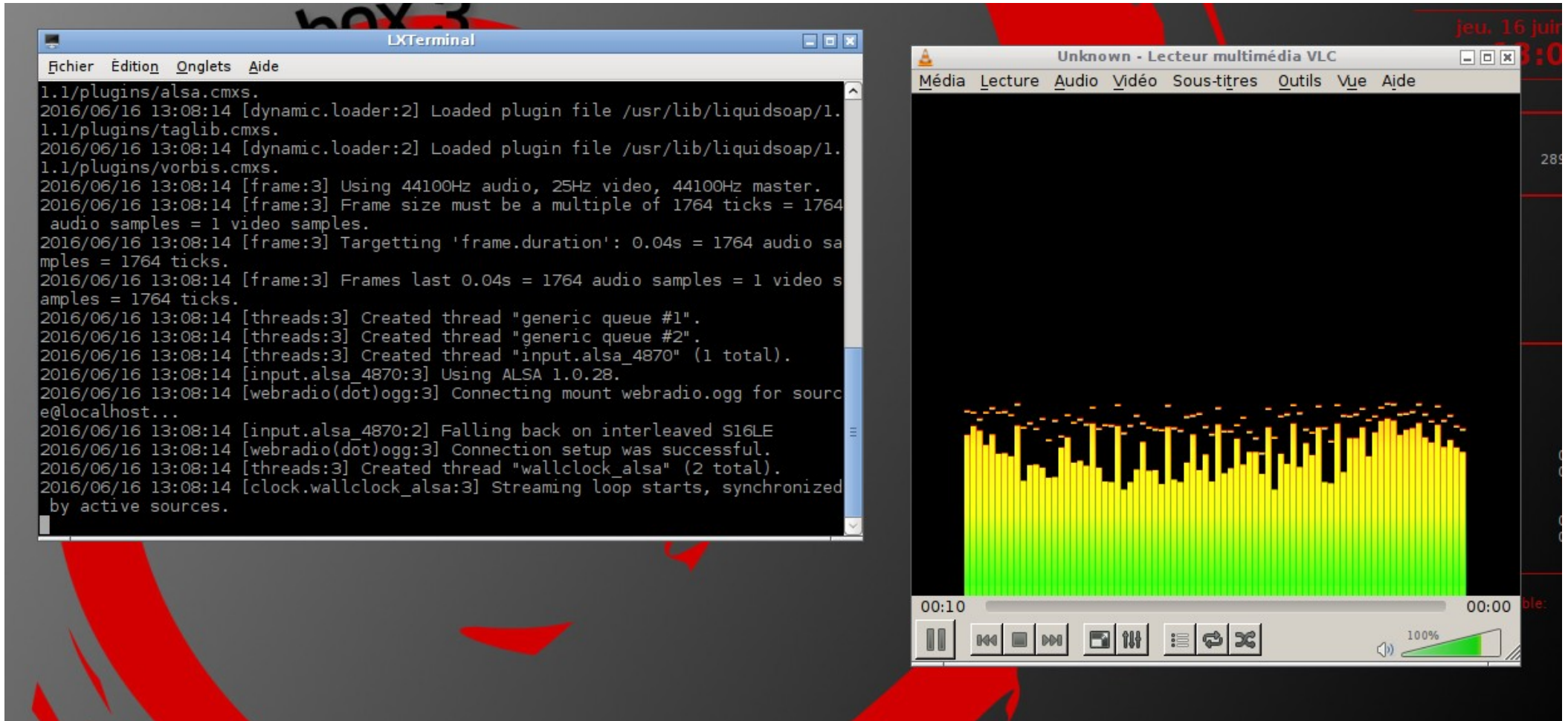
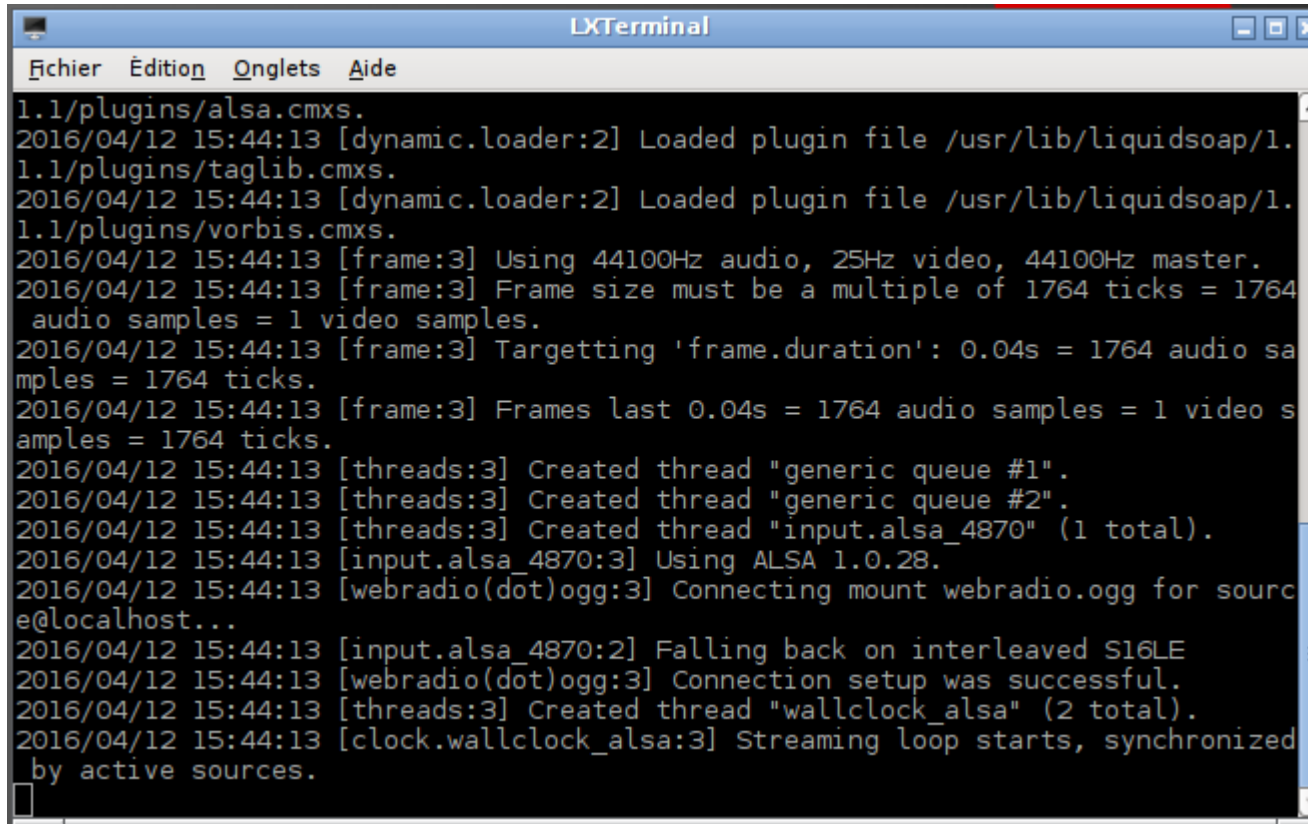


Illustration 6: En cas d'activation du "monitoring", un vumètre s'affiche et studiobox diffuse le son (prise casque ou hauts-parleurs intégrés)

2. En répondant « **Non** », le flux sera diffusé sans retour ni vumètre

2. Pour mettre fin à la diffusion et à l'enregistrement, fermez le terminal (fenêtre « LXTerminal »), qui doit normalement afficher ceci...



```
LXTerminal
Fichier  Édition  Onglets  Aide
1.1/plugins/alsa.cmxs.
2016/04/12 15:44:13 [dynamic.loader:2] Loaded plugin file /usr/lib/liquidsoap/1.
1.1/plugins/taglib.cmxs.
2016/04/12 15:44:13 [dynamic.loader:2] Loaded plugin file /usr/lib/liquidsoap/1.
1.1/plugins/vorbis.cmxs.
2016/04/12 15:44:13 [frame:3] Using 44100Hz audio, 25Hz video, 44100Hz master.
2016/04/12 15:44:13 [frame:3] Frame size must be a multiple of 1764 ticks = 1764
audio samples = 1 video samples.
2016/04/12 15:44:13 [frame:3] Targetting 'frame.duration': 0.04s = 1764 audio sa
mples = 1764 ticks.
2016/04/12 15:44:13 [frame:3] Frames last 0.04s = 1764 audio samples = 1 video s
amples = 1764 ticks.
2016/04/12 15:44:13 [threads:3] Created thread "generic queue #1".
2016/04/12 15:44:13 [threads:3] Created thread "generic queue #2".
2016/04/12 15:44:13 [threads:3] Created thread "input.alsa_4870" (1 total).
2016/04/12 15:44:13 [input.alsa_4870:3] Using ALSA 1.0.28.
2016/04/12 15:44:13 [webradio(dot)ogg:3] Connecting mount webradio.ogg for sourc
e@localhost...
2016/04/12 15:44:13 [input.alsa_4870:2] Falling back on interleaved S16LE
2016/04/12 15:44:13 [webradio(dot)ogg:3] Connection setup was successful.
2016/04/12 15:44:13 [threads:3] Created thread "wallclock_alsa" (2 total).
2016/04/12 15:44:13 [clock.wallclock_alsa:3] Streaming loop starts, synchronized
by active sources.
```

Illustration 7: Fenêtre "LXTerminal" affichant l'état de diffusion du flux. Fermer cette fenêtre pour mettre fin à la diffusion et / ou à l'enregistrement.

Lancer une diffusion en direct sur internet

Cette méthode vous permet de diffuser au-delà du réseau de l'établissement. N'importe quel poste connecté à internet pourra vous écouter !

NB :Cela présuppose que vous ayez obtenu un « point de diffusion » sur le serveur académique¹ et que celui-ci soit configuré sur votre Studiobox (voir section 2)

¹ Voir <http://www.education-aux-medias.ac-versailles.fr/demande-d-un-point-de-diffusion>

NB2 : Si vous avez par ailleurs installé Airtime et y avez configuré ce point de diffusion, il faut désormais utiliser une autre méthode pour lancer une diffusion sur internet sur le même point de montage (se reporter au [memento_airtime.pdf](#), rubrique « Lancer une diffusion en direct »)

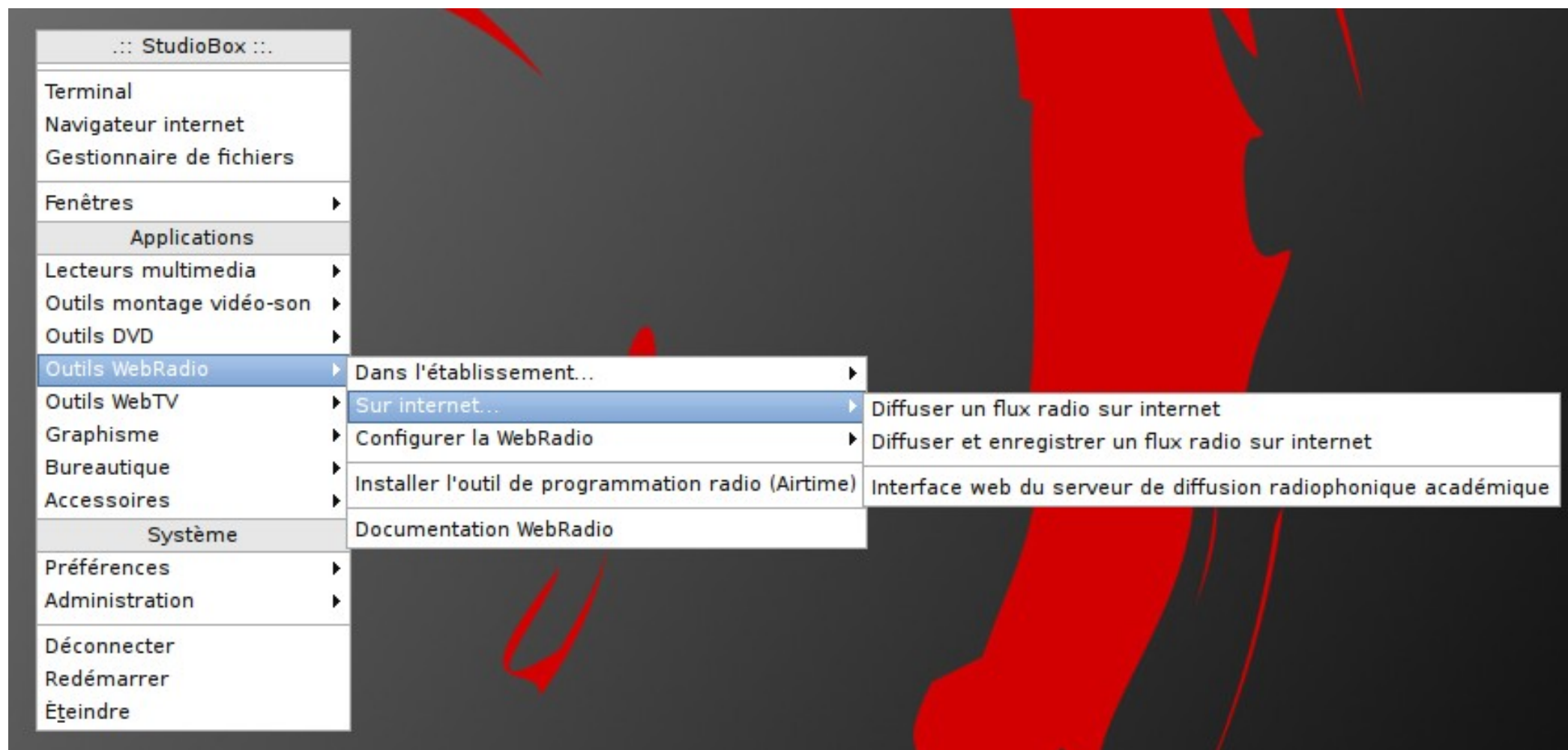


Illustration 8: Menu "Sur internet", permettant d'accéder aux outils de diffusion en direct sur le serveur académique.

1. Faire un **clic-droit sur le bureau**, et choisir, dans le sous-menu « **Outils WebRadio** » → « **Sur internet...** » → « **Diffuser un flux radio sur internet** » ou « **Diffuser et enregistrer un flux radio sur internet** » (il est également possible de monitorer le flux de diffusion en répondant « **Oui** » à la question posée)

2. Pour mettre fin à la diffusion et / ou à l'enregistrement, fermez le terminal (fenêtre « LXTerminal »)

*NB : En choisissant l'entrée de menu « **Diffuser un flux radio sur internet** », l'émission ne sera pas enregistrée.*

Enregistrer une émission

1. Faites un **clic-droit sur le bureau**, et choisissez, dans le menu « **Outils WebRadio** » → « **Dans l'établissement...** » → « **Enregistrer une émission** ».
2. Pour mettre fin à l'enregistrement, fermez le terminal (fenêtre « LXTerminal »)